



- ・リーダーシップに必要な能力とは
- ・金融機関の軸足 資金繰り支援から再生支援に変化！
- ・大きく変わった税制を知る 生前贈与
- ・防災情報の総合窓口 防災ポータル
- ・中法の知ってグット
- ・健康情報 本当は怖い新型タバコ

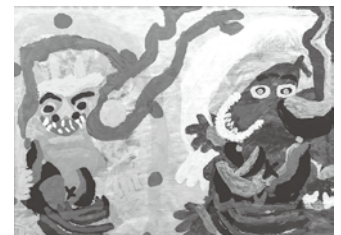
- P.1 インタビュー (株)関紙店 専務取締役 関 真義 氏
- P.2～3 フォトニュース (Photo eye)
- P.4～5 リーダーシップに必要な能力とは
- P.6～7 金融機関の軸足 資金繰り支援から再生支援に変化!
- P.8～9 大きく変わった税制を知る 生前贈与
- P.10～11 防災情報の総合窓口 防災ポータル
- P.12 中法の知ってグット
- P.13 【健康情報】 本当は怖い新型タバコ

けやき

- 年明けの新年元日の夕刻、能登半島地震が発災。帰省した家族と楽しい会話が交わされる夕食を共にする時間帯だった。家屋の倒壊が犠牲者の大半を占め、いかに揺れが大きかったかを物語っている。山津波と言われる土砂災害も多く、住宅被害が4万戸近く。東日本大震災で被災した小生だけに、これから先5～7年は自宅再建や日常を取り戻す時を要すると推察される。先を案じる被災者の重き心に包まれて過ごすことを思うと切なさに包まれる。
- 被災した我が身の萎える姿勢を鼓舞してくれたのが、坂村真民氏の詩「鳥は飛ばねばならぬ 人は生きねばならぬ」だった。
 『怒涛の海を飛びゆく鳥のように 混沌の世を生きねばならぬ 鳥は本能的に暗黒を突破すれば光明の島に着くことを知っている そのように人も一寸先は闇ではなく光であることを知らねばならぬ 新しい年を迎えた日の朝 私に与えられた命題 鳥は飛ばねばならぬ 人は生きねばならぬ。高齢化が進む能登地方だけに、詩の言葉を杖に踏ん張って欲しい (S)』

公益社団法人東北障がい者芸術支援機構主催
 第8回 東北障がい者芸術全国公募展 展覧作品
 福島県知事賞

森 陽香 作 (福島県)
 作品名 風神雷神



<創作状況>
 近年災害が多発し、様々な土地で被害が起きている中で昔から自然災害を鎮める風神雷神を私なりに願いを込めて足で描きました。

M e s s a g e

この世に難関などない。難関というのはあくまで本人の主観の問題なのである。難関だと思っている自分があるだけだ。

(ワコール創業者 塚本幸一)

人生を支える ご縁の輪



関 真義 さん

(株)関紙店 専務取締役

仙台市宮城野区榴岡3-2-5

(公社・仙台中法人会 宮城野第一支部 幹事)



X (旧Twitter)



Instagram

誰からも慕われ、人望の厚さが見て取れる関さんにお話をうかがいました

相手に伝える 心の姿勢

創業は大正時代。

名掛丁商店街にお店を構え、大福帳や通い帳といった和式帳簿を役所や商家に納めていた。

株式会社として法人設立して今年で61周年を迎え、現在の場所に根を下ろしてからは20年になるとのこと。

祖父の代は紙商ひと筋、実父の代に文具の取扱いを始め、現在は、企業や学校の購買部などを販路とする文具・事務用品が8割を占めるという。

文具はアイテム数が多く、近隣に大型店もあることから、店舗に置くアイテムは大型店にない商品を厳選して扱っていると話す。

関さんは、仙台商業高校卒業後に上京し、家業に入るまでの6年余り、都内の文具事務用品・事務機器の卸売会社で経験を積んだ。

当時、新米社会人で不慣れながら営業に奔走していた時、有り難いことに取引

先であった文具店の社長から知遇を得て、今でも家族ぐるみの付き合いが続いているとのこと。

出会ってから30年、毎年泊まりがけで関さんの家族が社長宅に遊びに行き、その際には先方の親戚も集まる恒例行事になっているそうで、感謝の念に尽きないと話す。

人生の教訓である「人と人との繋がりを大切に」ということを教えてくれた当人でもあり、この出会いとご縁はまさしく一生涯の宝だと多幸感に浸った。

自分がいつもポジティブでいられるのは身近な人間関係が円満であるからで、逆もまた然りであるとし、人生がより豊かになる秘訣は人間関係にあると明言した。

伝統文化と

ソーシャルテクノロジー

生活の至るところにある「紙」。

その歴史は古く、古来より情報の記録や伝達、物を

包んで保護する等の目的で使用されてきたが、デジタル化により紙需要の低減が著しい昨今。

他方、日本の伝統文化である「折り紙」が注目を浴びているという。

世界各国に折り紙の愛好団体があり、思考力を養うためのアイテムとして教育現場にも積極的に取り入れられているとのこと。

現在は、東北大学の折り紙サークルと、同サークルの先生の協力により、折り紙文化発展の一拠点として、SNSで折り紙の魅力を発信している。

デジタルメディアの特性に精通し、SNSをたやすく使いこなす若者世代から多くの刺激を受けていると声を弾ませた。

関紙店には、サークルの学生や先生が創作した見事な作品の数々が展示されており、是非訪れてみてください。上記QRコードからSNSでもご覧いただけます。折り紙の新たな魅力に出会えます。

Photo Eye

いま、中法人会は

令和6年 仙台中法人会 合同 仙台北法人会 合同 賀詞交歓会

1月23日、江陽グラウンドホテルにて仙台中法人会、仙台北法人会合同で開催された。

当初、賀詞交歓会の前段に予定していた新春講演会は、当日発生した架線トラブルによって新幹線不通のため講師が来仙できず中止となった。



急遽、単独開催となった賀詞交歓会では、(公社)仙台北法人会の菅原裕典会長が年頭の挨拶に立ち、能登半島地震において犠牲となられた方々への哀悼の意を表し、被災地域の一日も早い復興を祈念した。

また、法人会においては、「引き続き「税」「社会貢献」「健康経営」を軸とした事業を展開するとともに、交流の機会の提供、SNSを活用した情報発信等を通じて会の魅力を広く発信し、

会員企業と地域社会の発展に寄与していきたいと述べられた。

新型コロナウイルスが5類感染症に移行後、初めての開催ということもあり両会から多数の方々が一堂に会し、新年のお祝いと挨拶が交わされ、盛況のうちに終了した。

部下にヤル気・勇気・元気を与える上手な管理術セミナー

1月11日、東京エレクトロンホール宮城(宮城県民会館)にて仙台市内の3法人会共催で開催された。

講師に、(有)島田教育総合研究所代表取締役の島田義也氏を迎え、管理・監督者の役割や人材像、部下のやる気を引き出し、活気ある職場を作るための具体的な実践方法等について解説された。

また、パワハラ の定義や、部下とのコミュニケーションのポイント等を押さえ、「部下はこんな時やる気になる・やる気をなくす」の様々な要因を例にワークショップ形式で受講者同士が意見交換を行った。



決算法人説明会

1月16日、卸町会館にて開催された。

説明会の冒頭では、企業の税務コンプライアンス向上のための取り組みとして法人会が作成している「自主点検チェックシート」の活用意義と目的等を解説したDVDを鑑賞し、活用の推進を図った。

続いて、仙台中税務署の法人課税担当職員より、法人税関係法令の改正概要や、決算業務を行う際の間違いやすい点、注意を要する点について説明されるとともに、

に、昨年10月からスタートしたインボイス制度の改正事項について重点的に解説された。

仙台中法人会では、適正な法人税等の申告が行われることを目的として、決定期を迎えた管内の全法人を対象として、今後も中税務署と共催で定期的に説明会を開催しますので是非ご参加ください。

また、YouTubeの「全法連動画チャンネル」では、決算法人用研修動画「これだけは知っておきたい『決算』対策」を公開しておりますので、ご活用ください。



租税教室

昨年5月から実施してきた租税教室も11月21日の仙台市立福室小学校をもって今年度の全ての授業が終了しました。

今年度は19校で実施し、「税に関する絵はがきコンクール」には821通の応募があった。

授業では、子どもたちに税の大切さ・税の仕組みを理解してもらい、税の使われ方にも興味を持ってもらえるよう工夫を凝らした結果、児童からは、「いろいろな税金があることを知り勉強になった」、「税金がなくなると世の中が大変なことになるので税金は大切だと思った」等の感想が寄せられ、素直な反応を得ることができた。

仙台中法人会では、税のオピニオンリーダーとして今後も子どもたちが等しく税の教育を受けられるよう働きかけ、推進していくこととしている。

女性部会 税に関する絵はがきコンクール 入賞作品(令和5年度)

法人会では、租税教育活動の一環として税の大切さや、税の果たす役割について子どもたちに正しく認識してもらおうとともに、図工学習への貢献を目的に、女性部会が主体となって毎年

「税に関する絵はがきコンクール」を実施しています。16年目を迎えた今年度も821通の応募の中から厳正なる選考の結果、受賞作品が決定しました。



仙台中税務署 署長賞



(公社)仙台中法人会 会長賞



(公社)仙台中法人会 女性部会長賞

seminar

コールセンター新人育成責任者が教えるクレーム対応の極意

日時: 令和6年3月6日(水) 13:30~16:30

会場: 仙台市戦災復興記念館5階会議室

講師: 元ミュージカル俳優 クレーム対応研修講師 齊藤 史緒 氏

受講料: 会員1名 4,000円 / 非会員1名 8,000円



seminar

ビジネスの基礎スキルを身に付け、会社に役立つ人になる! 新人社員研修講座<1日コース>

日時: 令和6年4月10日(水) 10:00~16:00

会場: イベントホール松栄6階ハイスクエアAホール

講師: 第一印象研究所 代表 杉浦 永子 氏

受講料: 会員1名 4,000円 / 非会員1名 8,000円



リーダーシップに必要な能力とは

エル教育企画
飯島 宗広

リーダーとコマンドーの違い

本来、リーダー(Leader)とコマンドー「指揮官」(Commander)は、その目的や任務が全く違うものであり、区別されるべきものと言われています。

企業でのリーダーの対象は、経営者から幹部、主任まで、すべての肩書がついている管理者、または責任者までを対象にしている場合がありますが、本来、リーダーとコマンドー(指揮官)は別のものであり分けるべきとの見解があります。軍隊では、絶対的区別があり、全く別の対象になります。軍隊におけるリーダーは、常に前線に立ち、隊員と一緒に行動し、肉声にて号令し、お互いの顔を見ながら指示命令を直接出す。その対象は「人」であり、

隊を引っ張る力、臭いをかぐ力が必要になります。

軍隊では「小隊長」「中隊長」に当たるわけです。

それに対して、コマンドー(指揮官)は、常に後方であり、隊員とは距離を置き、肉声ではなく、文章や無線で動かし、顔を見ることとができません。対象は、「人」ではなく、「組織」や「資源」「金(兵糧)」「時間」「情報」です。

そして必要になる力は、軽重に関係なく「決心(決断)する力」になります。軍隊では「大隊長」「連隊長」に当たるわけです。しかし、日本の、特に中小企業においては、リーダーとコマンドーの実際的な区別はなく、案件ごとに、あるいは状況に応じて、リーダーになったり、コマンドーになったりすることがあ

ります。

基本的には、社長(経営者)は、コマンドーではありませんが、場合によると第一線に立ち部下を直接動かすこともあるわけです。

また、組織により違いはありますが課長がコマンドーとして目的遂行する場合があります。

リーダーシップの考え方

(1)リーダーシップとは一昔前まで「リーダーシップ」は、カリスマ性や人を引き付ける能力などを持った一部の人に限られた能力であり、才能の一種のよう

に思われていました。

しかし、現在ではその考えが改まり、「リーダーシップは誰でも身につけ、発揮できる能力である」と認識されています。

現代に名を残す偉大な経営者も、最初からリーダーシップを持っていたのでは

いずれにしても両方に共通する「リーダーシップ」

を学ばなければいけません。したがって、私見ではあ

りますが、企業においてはすべて「リーダー」という枠組みでとらえた方がいいのではないかと思えます。

「リーダー」と「コマンドー」を完全に分けるのではなく、それぞれの利点を生かしながら状況によって臨機応変に対応できる要素を学ぶことが必要だと思います。

先順位を決め、基準を定め、それを維持する者である」

●「リーダーたることの第一の条件は、リーダーシップを仕事と見ることである」

組織のトップがリーダーシップを身につけることは必要不可欠です。リーダーシップに欠けるトップに、付き従う者はいないでしょう。

しかし、リーダー以外の人

がリーダーシップを身につけないでよいかというと、そうではありません。

リーダーシップは、仕事における役回り、と言っているわけです。

そうであれば、誰でもリーダーになれる可能性があり、リーダーという言葉に必要以上に構えたり、絶大なパワーを発揮しなければならぬのではないかとひるむ必要はないということです。

「チーム内における自分の責任を明確にし、業務を率先してこなし、時に優先順位を明確にし、的確な判断を得るために指示を仰ぎ、他のメンバーと協力して、

結果を出していく」ことは、全員が行うべきことです。

このような経験の一つ一つが「リーダーシップ」を身につける糧となり、自身に部下ができたときや、チームや組織のトップに立って、業務を進めていくときに、発揮できる能力となります。

(2) リーダーの共通点

優秀なリーダーに一つ共通しているのは、「リーダーシップのある人は、メンバーから『信頼されている』』という点です。

メンバーから信頼が得られていないと、率先して行

リーダーシップに必要な6つの能力

「リーダーシップ」に必要な能力はさまざまなものがありますが、ここでは、次の6つをあげておきます。

① 「相手の立場に立てるコミュニケーション能力」

これは、組織をまとめるために必要な能力です。組織では多くのメンバーが一緒になって、目標に向けてそれぞれの業務をこなしていきます。

動しても他のメンバーはついてきませんし、判断や指示を下してもその通りに動いてくれません。また、報告も上がってきません。

自分自身が仕事に率先して取り組むだけでなく、他のメンバーとのコミュニケーションを大事にして、「信頼を得る」ことが、「リーダーシップ」を身につけるために必要不可欠な要素です。

「信頼を得る」第一の条件は、まず自分からメンバーを信頼し、たとえ何があるうと最後まで「信じ切る」覚悟です。

その中でメンバーが持つ意見をまとめ、チーム一丸となって進んでいくためには、相手の立場に立って考えられる能力が必要となります。

メンバー一人ひとりの長所や短所、能力などを理解するためには、指示・命令だけではなく、お互いに質問し、傾聴し、観察しながらコミュニケーションを重

ねることが必要です。

② 「ビジョンや目標を掲げること」(チームや自分の考え、方針や目標を持つ)

組織が一つとなって進んで行くためには、「ビジョンを掲げること」は必要不可欠です。

自分たちが進むべきゴール、方向性が明確に定まっていけないと、どこに向かって進んで行けばよいかかわらず、メンバーがバラバラになってしまいます。

明確なゴール(目標)、方向性を示す「ビジョン」を掲げ、全員が同じ目的地を目指して進むことが重要です。

③ 「自分の信念を持っている」(自信と信念を発信する)

組織全体のビジョンや目標を掲げると同時に、個人として「自分の信念を持つ」ということも重要です。

組織のビジョンや目標を具体的な形にするには、一人ひとりが信念をもって、形作っていく必要があります。

それは、リーダー自身が今まで培ってきた経験などによる自信と信念であり、これからどうなりたいか(未来像)を表した信念です。

④ 「早い決断力を持っている」

リーダーは、仕事を進める中で、とても多くのことを判断し、業務を進めていく必要があります。

時には組織を左右するような大きな課題が訪れることもあります。

そのようなときにも、的確な判断をし、他のメンバーに指示ができる、「早い決断力」が求められます。

大きな課題に判断を下さず、先延ばしにすることは、チーム全体の士気を下げただけではなく、会社全体に支障をきたすことにもなります。

「早い決断力」が非常に大事な要素になります。

⑤ 「目標達成のための行動力を持っている」(率先垂範と深慮遠謀)

リーダーというものは、他のメンバーのモデルとなる存在です。

リーダーが率先して行動すれば、他のメンバーもその姿を見て、後をついてきます。

⑥ 「高い『感性』を持っている」

仕事には、苦しみやつらいことがつきものです。

使命感が強く、責任感も強いリーダーはそれらに耐えられても、他のメンバーは耐えられないこともあります。

メンバー一人ひとりの苦しみやつらさ、喜びを一緒に共有共感できるリーダーは、メンバーも親しみを感ずり頑張れます。

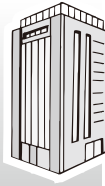
また、リーダー含め、全員がお互いに感謝し、お互いが成長しあえるチーム、すなわちエンゲージメントの高さが求められます。

そのためには、リーダーの高い感性が必要です。リーダーは常に感性を磨かなければなりません。

金融機関の軸足

資金繰り支援から再生支援に変化！

未来事業株式会社 代表取締役社長 松本長久



金融庁の金融機関向け指針

中小企業に対する金融が「資金繰り支援」から「企業再生支援」に軸足を移します。

2023年11月26日の日本経済新聞に「金融庁の金融機関向け指針」という記事が掲載されました。これは、金融庁だけではなく中小企業庁、さらには国税庁も参画をしております。

その内容としては金融庁が2024年春に「金融機

関向けの監督指針”を決定する、というものです。

主要なポイントとしては以下の3点になります。

(1) 中小企業の資金繰り支援から事業再生支援に軸足を移す

(2) 過剰債務を抱える融資先に対しては債権放棄を含む抜本策の実施を促す

(3) 全国銀行協会に対しても中小零細企業の私的整理ガイドラインを改定するように要請する

そのポイントを踏まえて2023年11月27日付金融庁のレポートにつきまして、その内容を説明いたします。

1 資金繰り支援

事業者の資金繰り支援について、足下の経営環境の変化や資金需要の高まる年末、年度末を迎えることを踏まえて、他の金融機関や支援機関（中小企業活性化協議会、株式会社地域経済活性化支援機構（REVIC）など）との連携・協働に努めながら、中小企業や小規模・零細企業はもとより、中堅・大企業等を含め

た事業者の業況を積極的に把握し、資金繰りの相談に丁寧に対応するなど、事業者に最大限寄り添ったきめ細やかな支援を徹底すること。

また、融資判断にあたってはそれぞれの事業者の現下の決算状況・借入状況や条件変更の有無のみで機械的・硬直的に判断せず、事業の特性、各種支援施策の実施見込み等を踏まえ経営改善につながるよう丁寧かつ親身に対応すること。

2 条件変更、借り換え

返済期間・据え置き期間が到来する既往債務の条件変更や借り換えについて、特に新型コロナウイルスの影響を受けてきた宿泊業、飲食業等を中心に申し込みを断念させるような対応を取らないことは無論のこと、事業者の実情に応じた迅速かつ柔軟な対応を継続すること。その際民間金融機関においては、実質無利息・無担

保融資等の既往の信用保証付融資からの借り換えや、事業再構築等の前向き投資に必要な新たな資金需要にも対応できる、コロナ借換保証制度を積極的に活用し、伴走支援に努めること。

また、日本政策金融公庫等においては、既往の実質無利息・無担保融資等のコロナ資本性劣後ローンへの借り換えが、新型コロナウイルスの影響を受け債務が増大した事業者の財務基盤を強化し、新規の投資を促進する観点から重要であることを踏まえ、こうした借り換え需要に柔軟に対応すること。

3 資本性劣後ローン

資本性劣後ローンについて、過大な債務や物価高騰等に苦しむ事業者に対しては、その財務内容を改善し新規融資を供給しやすくする手段として積極的に活用を検討すること。また、日本政策金融公庫においては民間金融機関に

よる実質無利息・無担保融資からの借り換え促進も念頭に、協調融資商品の組成拡大等に努めること。

日本政策金融公庫においてはコロナ資本性劣後ローンについて、事業者のみならず、周知徹底をはかりその利用を推進すること。

民間金融機関においては認定経営革新等支援機関による再生計画が策定されれば対象となるように要件が緩和された信用保証付債権DDSの活用を含め、他の金融機関の引き当て事例も参考にしながら債権の劣後化について真摯に検討すること。

4 経営改善・事業再生支援

事業者支援について一歩先を見据え、資金繰り支援にとどまらない事業者の実情に応じた経営改善や債務減免を含めた事業再生支援、再チャレンジ支援に早め早めに取り組むこと。

その際、他の官民金融機関等や支援機関と密に連携するほか、今般の「デフレ完全脱却のための総合経済対策」で措置された補助金等を含め、政府の各種支援施策については、積極的に活用を事業者に提案すること。

① 民間金融機関による実質無利息・無担保融資等の信用保証付融資が借入れの中心となる中小企業の早期の経営改善を後押しするべく、「早期経営改善計画策定支援事業」等の各種支援施策も活用しつつ事業者が抱える課題解決に向けてコンサル

とともに、一歩先を見据えて当該事業者自身による経営改善計画等の策定を積極的に提案し、必要に応じて計画策定支援や計画の実行状況のモニタリングを実施するなど経営改善・事業再生支援を積極的に行うこと。

② 「中小企業の事業再生

等に関するガイドライン」の活用について、2023年10月に金融庁により公表した同ガイドラインの活用事例集も参考にしつつ、その趣旨・内容を浸透させて、事業再生計画の成立や円滑な廃業に向けて主体的に支援すること。

その際、REVICによる研修や弁護士等の専門家との連携強化を通じて、地方における事業再生の担い手の育成に努めること。

③ 商工組合中央金庫においては、危機対応融資を活用した事業者に対してDESによる再生支援が可能となったことを踏まえ、これまで確立してきた経営改善・再生支援のノウハウを最大限活用して率先して支援に努めること。

④ 資本性資金の提供や債権買取等が可能なREVICによるファンド（復興支援ファンド）や独立

行政法人中小企業基盤整備機構の出資するファンド（中小企業経営力強化支援ファンド、中小企業再生ファンド等）の組成・活用についても検討すること。

⑤ 「廃業時における経営者保証に関するガイドライン」の基本的な考え方が改定により、廃業手続きの早期着手により保証人の手元に残せる資産が増加する可能性が高まった。

5 メイン先以外への支援と信用保証協会の役割

自身のメイン先である事業者に対しては、早期の経営改善・事業再生支援に主体的に取り組むこと。

実質無利息・無担保融資により新たな取引先となった先や残高メイン先でなくなるなど融資シェアが低下した先であっても、支援がおろそかにならないように事業者の実情に応じて継続的な伴奏支援に努めること。

信用保証協会においては

実質無利息・無担保融資などの信用保証付融資割合が高い先等について、民間金融機関や支援機関と連携し、積極的な経営改善・事業再生支援に取り組むこと。

その際再生支援が必要と判断される業者については、民間金融機関と連携して事業者を後押しすることで早期に中小企業活性化協議会に繋いでいく等、主体的に対応すること。

6 経営者保証

経営者保証に依存しない融資慣行の確立に向けた取り組みについて、2022年12月23日付で政府より発出した要請文「個人補償に依存しない融資慣行の確立に向けた取組の推進」の一層の浸透・定着を図ること。

以上、金融庁のレポートのポイントについて説明いたしました。ぜひ、貴社の資金戦略の参考にしてくだ

大きく変わった税制を知る

生前贈与

税理士 神田博則

はじめに

従来、相続税対策を考へる際に真っ先に検討に上がるのが、贈与税の年間110万円の非課税枠を利用して毎年生前贈与を行う、いわゆる「暦年贈与」でした。

しかし、令和5年度税制改正において生前贈与に関する規定が大幅に変わり、暦年贈与が使いにくくなり、代わりに従来は使いにくいとされてきた「相続時精算課税」制度が非常に使いやすくなりました。

暦年贈与について

ある個人が別の個人に対

して贈与を行った場合、贈与を受けた方には贈与税が課されます。

贈与税は相続税を補完する税金と言われており、相続税を回避するために生前に財産を分散させようとする行為を防ぐために設けられたものです。

そのため、相続税に比べ高い税率が設定されています。贈与税は少額不遡及の観点から年間110万円までは課税されない非課税枠があります。

この非課税枠は贈与を受けた方ごとに計算します。この非課税枠を使って年間110万円まで、または110万円を少し超えた適用税率の低い金額まで生前贈与を行うことにより相続

財産を減少させ相続税負担の軽減を図るのが暦年贈与を用いた相続税の節税策です。

生前贈与を始めてから相続が発生するまでに期間が長ければ長いほど非課税枠を使うことができ、より多くの資産を分散することが可能となります。

ただし、相続税においては相続発生直前の駆け込み贈与により過度に相続税負担を回避する行為を防止するために、相続発生前3年以内に贈与された財産についてはその贈与を無かったものとして相続財産に含めなければなりません。

これを生前贈与加算と言います。なお、生前贈与加算が行われた場合、その贈与に対して課された贈与税は相続税額から控除することができます。

令和5年度税制改正によってこの加算の対象となる期間が3年から7年に延長されることになりました。

これにより暦年贈与による節税効果が大きく減少することになります。

生前贈与加算の改正内容

今回の改正内容は次の2点です。

改正内容	①生前贈与により取得した財産が相続財産に加算される期間を、相続開始前3年以内から7年以内に延長。
	②延長された4年間に贈与により取得した財産の価額については、総額100万円まで加算対象外。
設例	相続開始前10年間に毎年110万円ずつ生前贈与していた場合の生前贈与加算額
	改正前：110万円×3年間＝330万円 改正後：110万円×3年間＋（110万円×4年間－100万円）＝670万円

この改正は令和6年1月1日以後に贈与により取得される財産から適用されません。（なお、令和6年から令和8年までの間に開始し

た相続においては、加算期間は3年間に据え置かれませんが、段階的に延長され最終的に令和13年以後に開始した相続から加算期間が7年間になります）

相続時精算課税について

令和5年度税制改正においては、相続時精算課税についても改正が加えられました。

相続時精算課税とは、原則として60歳以上の父母または祖父母などから、18歳以上の子または孫などに対して財産を贈与した場合において選択できる贈与税の制度です。

贈与時に届出書を提出することにより2,500万円までの贈与が非課税となります。

ただし、その贈与をした人が亡くなって相続が開始した段階で、対象となった贈与財産の全てを相続財産に加算して相続税を計算します。実際には非課税

ではなく課税の繰り延べがされるのみです。

このように相続時精算課税は節税効果が少ないだけでなく、一度適用を選択するとそれ以降は暦年贈与の110万円非課税枠が使えなくなることや、贈与時点での価額で相続財産に加算

されることから、土地や株式など相続時に価額が下落している場合には高い価額で相続税が計算されることになり相続税負担が増えるリスクもあることから、非常に使い勝手の悪い制度とされてきました。

実際には令和3年において暦年課税の適用者が48万人いたのに対し、相続時精算課税の適用者は4万人と10分の1にも満たない状況です。

相続時精算課税の改正内容

相続時精算課税にかかる一番の改正点は、年間110万円の非課税枠が創設されたことです。

相続時精算課税を選択した場合、年間110万円以下の贈与については贈与税が課されなくなりました。さらに、この対象となった贈与財産は相続開始した場合においても相続財産に加算する必要はありません。

改正の背景

このような改正が行われた背景ですが、暦年課税は生前贈与を開始した時期によつて税負担額が変わることから、資産移転の時期の選択に中立的でない点が問題視されてきました。

また、生前贈与加算の間はイギリスでは7年、ドイツや韓国では10年、アメリカに至っては生涯すべての生前贈与が加算されており、諸外国と比べ日本の期間が非常に短かったということもあります。

そこで、暦年課税と比べ時期の選択に中立的な精算課税制度を推進していきたいという当局の思惑からこのような改正に至ったようです。

そのため、この流れは今後も続く可能性があり、暦年課税の加算期間がさらに延長されることも考えられます。

暦年贈与と相続時精算課税のどちらが有利か

それでは、暦年贈与と相続時精算課税のどちらが有利なのか。残念ながら一概には言うことができません、その方の置かれている状況によつて異なります。

以下、いくつかのパターンでご説明します。

① 相続財産が比較的少額な場合

そもそも相続税が課されない程度の財産額であれば、相続時精算課税を適用すれば2,500万円までまとめて生前贈与しても贈与税がかかりません。

また、2,500万円を超えて贈与しても課された贈与税は相続税申告時に還付されることになります。

② 相続が発生するまで時間

がある場合

贈与する方がまだ若く当面相続が発生しないだろうと考えられる場合は、暦年贈与の非課税枠を少し超えただ贈与税の税率が低い年間300万円から500万円程度を暦年贈与することにより、生前贈与加算される7年を超える前に贈与した財産について税負担を減らすことができます。

逆に、相続まであまり時間がないと思われる場合であれば、相続時精算課税制度の適用を受けることにより、少額ではありませんが、110万円の非課税枠の範囲内であれば、税負担無く財産を移転することができます。

③ 値上がりが見込める土地や株式を贈与する場合

相続時精算課税の適用を受けた贈与財産を相続開始時に相続財産に加算する場合の価額は贈与が行われた時点における価額です。

そのため、贈与時よりも相続開始時に価額が値上が

りしている場合であっても低い価額で加算することができるため、相続時精算課税の適用を受ければ、その分税負担を減らすことができます。

自社株を退職金を支給するなどして、株価評価が下がった時点で、相続時精算課税により贈与することで、その後評価額が上昇した場合でも、低い価額で相続財産に加算することができます。

④ 賃貸不動産などの収益物件を贈与する場合

相続時精算課税により賃料収入や配当金などの収益が生じる財産を贈与した場合は、その財産から生じた収益は贈与を受けた者に帰属し相続発生時に相続財産に加算する必要はありません。

そのため、収益物件をできるだけ早めに贈与することにより、収益による相続財産の増加を防ぐとともに、収益相当の財産を引き継ぐことが可能になります。

…日ごろの備えから災害時まで…

防災情報の総合窓口

防災ポータル



自然災害に備えるには情報が大切。

そこで様々な防災関連のウェブサイトを「お気に入り」にしていくと、地震や津波、大雨や台風、竜巻・突風や火山噴火…、いくつも登録すればいいの？ そんなかたには「防災ポータル」があります。

「防災ポータル」を入口にすれば、様々な自然災害や、事前事後に役立つ様々なウェブサイトをアプリに簡単にアクセスできます。

防災ポータルとは

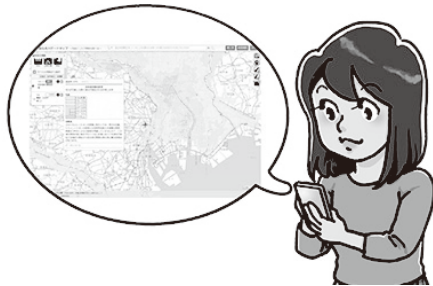
「防災ポータル」は、2017年8月に国土交通省が開設したもので、国土交通省や各関係機関、地方公共団体など様々な防災・災害情報を一元化し、「日頃から知ってほしい情報」と「災害時、見てほしい情報」に整理したポータルサイトです。

スマートフォンでも見やすい画面で、英語や韓国語、中国語など多言語対応のあ

るサイトはそれについても分かりやすく表示しています。

「防災ポータル」は、起り得る自然災害から、一人でも多く守ることや、多くのかたが平時から容易に防災情報等入手できるよう開設され、まとめられたサイトの多くは、日本の広い範囲をカバーしています。

例えば国土交通省の「ハザードマップポータルサイト」や「防災情報提供センター」などは、全国が対象です。



また、国土交通省「鉄道各社の状況」では、JRと全国の主要私鉄の情報、「災害時における通行可否の情

報(通れるマップ)」では、全国の主な道路の情報を得ることが出来ます。

首都圏にお住まいや勤め先があるかたはもちろん、

首都圏以外の方もぜひ、スマートフォンやPCなどのブラウザの「お気に入り」に、「防災ポータル」を加えておきましょう。

日ごろの備えに役立つ情報は？

「日頃から知ってほしい情報」では、災害が発生する前に知っておきたい防災知識や平時からの防災対策に役立つ情報を次のような4つの分野に分けてまとめられています。なお、ここに紹介するサイトは、2024年1月時点のもので

区の地域ごとに、建物倒壊・火災危険度・災害時活動困難度を考慮した、総合的な危険度を知ることが出来ます。

(1) 被害想定

もし災害が発生した場合にどのような被害が想定されているかを前もって知るためのサイトを紹介しています。

(2) 身の守り方

災害の種類によつて身を守る方法は異なります。災害別に対処方法を紹介したサイトやアプリで防災の知識を身に付けておきましょう。

例えば「国土交通省ハザードマップポータルサイト」では、全国のハザードマップや災害リスクを検索、閲覧できます。

また、東京都の「地域危険度マップ」では、東京23

また、東京都の「防災ブック「東京防災」」、東京都国際交流委員会の「外国

また、東京都の「防災ブ

また、東京都の「防災ブ

また、東京都の「防災ブ

人のための生活ガイド（災害）」では、日本語のほか
に英語・韓国語・中国語の
コンテンツもあります。



（3）路線情報

外出中に災害が発生した
ときには、交通機関がスト

災害が起きたときに役立つ情報は？

もしも災害が発生したと
きには、どのような情報が
必要になるでしょうか。

「災害時、見てほしい情
報」には、災害の状況や気
象状況、交通・物流状況、
逃げるために必要な情報、
安否確認など、災害時に役
立つサイトを8つの分野に
分けて案内しています。

本稿では6つの分野を紹

介してしまふこともあり
ます。その場合は、利用す
る交通機関の状況を確認し
たうえで、どう行動するか
を判断する必要があります。
ここでは主要なJR、私
鉄、地下鉄、バスのサイト
を紹介しています。

（4）私たちの取り組み

国や地方自治体は、災害
を防ぐためにどのような対
策を行っているか、災害が
発生したときにはどのよう
に対応するのかなど、行政
の取組を調べることができ
るサイトを紹介しています。

介します。

（1）被害状況

国土交通省の土砂災害情
報や災害・防災情報、気象
庁の防災気象情報や地震情
報、内閣府や総務省、消防
庁などの災害情報、首相官
邸の災害・危機管理情報X
などで、災害による被害の
状況を知ることができます。

なお、気象庁の「防災情

報」サイトでは日本語・英
語の2つの言語に対応して
います。

（2）気象状況

気象庁による気象情報の
ほか、国土交通省・東京都
による雨量や放射線測定結
果などを調べることができ
ます。

（3）逃げるための情報

例えば、「東京都防災マ
ップ」とそのモバイル版に
アクセスできるので、東京
都内の避難所など防災施設
を検索できます。

どちらも日本語のほか英
語・韓国語・中国語（簡・
繁）の3つの言語に対応し
ています。

（4）交通・物流状況

通行可能な道路情報や交
通規制などの道路交通情報
をはじめ、鉄道・航空各社
の情報を調べるためのサイ
トにアクセスできます。

九都県市首脳会議の「防
災首都圏ネットワーク 交通機
関等運行情報」（日本語・英
語・韓国語・中国語（簡・
繁））、国土交通省の「災

害時における通行可否の情
報（通れるマップ）」（日
本語）と「鉄道各社の状況」
（日本語）など、公共交通
や道路などの状況を知るこ
とができます。

（5）被災者支援情報

避難所や被災地での生活
に関する情報や、被災者・
被災事業者に対する生活再
建・復興支援に関する情報
など、被災後の生活に関す
る情報にアクセスできます。

厚生労働省の「災害情報」
（日本語）や中小企業庁の
「経営サポート（経営安定
支援）」（日本語）などが
あります。

（6）安否情報

災害用伝言サービスや安

否情報検索サービスから、
家族や知人の安否情報を調
べることができます。

総務省の「災害用伝言サ
ービスに関するお知らせ」
（日本語）、外務省の「在
日外国公館リスト」（日本
語・英語）などが紹介され
ています。

もしもに備え、すぐに防
災・災害情報にアクセスで
きるよう、スマートフォン
やPCなどのブラウザの「お
気に入り」に「防災ポータル」
を登録しておきましょ
う。

また、身近に外国人の知
人や旅行者がいたら、「防
災ポータル」をご案内くだ
さい。



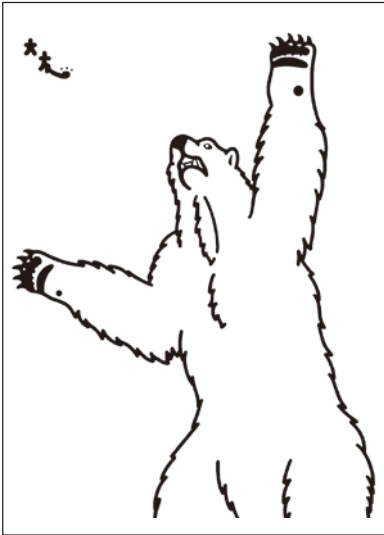
百獣画録

動物アーティスト
シートン 大友



ホッキョクグマ(食肉目クマ科)

『ホッキョクグマと白いクマ』



ホッキョクグマは別名「シロクマ」と呼ばれていることは有名ですが、正式な和名ではホッキョクグマと扱われています。なぜシロクマという名前が正式名称にならなかったのでしょうか。その秘密は明治時代の上野動物園にありました。実はその頃、上野でアルビノの白い毛をしたツキノワグマが

◆作者紹介◆
シートン大友(本名:大友浩一郎)
1993年生まれ。岩沼市在住。幼い頃から動物を主役とした物語に親しみ影響を受けた。現在は、動物の骨格や筋肉、行動について研究を続け、制作活動と動物の保護活動など幅広く活躍中。

飼育されていたのです。

白いクマとして珍しがられたこともあってか、当時園内で販売されていた絵葉書にもその姿が描かれていました。

その個体の存在があつて、後にホッキョクグマを導入したときに区別出来るようにと、後から来た方の和名を英名のポーラー・ベアを直訳した「ホッキョクグマ」としたのです。余談ですが日本の古い記録によくと、野生のシロクマが日本で目撃されたという話が残っています。

これは流水に乗って日本に流れ着いたホッキョクグマなのか、それとも上野に居たような白いクマだったのかは分かっていません。

中法の

知 っ て グ ッ ト

コラム

右と左どちらが偉い? 雛人形は引き分け

フリーランスライター
藤木 順平

この例をもつてすれば…引き分けかな。

日本では、古来より「左方上位」で、右大臣より左大臣の方が地位は高かった。なぜか? 「天子は南面す」という言葉がある。

帝は常に北を背にして南向きに座るのである。

帝の左方向は東で右方向は西。

日が昇る東(左)の方が日の入る西(右)より尊いという考え方からだといわれる。

ちなみに、国会の本会議場は議長に向かって左側に総理大臣ほか主だった閣僚が座っている。まあ、どうでもいいことだけだね。

最近得た知識。
普段、私たちが横書きで字を書く場合は「左」からで、アラビア文字は「右」から書くことは知っていた(筆者の豊富な知識の一端だ!)が、昨年のイスラエルとハマスの衝突に関するニュースで、イスラエルで使うヘブライ文字も右から書き出すことを知った。
「左右論争」というのがある。右が偉いか、左が偉いかということ。
この季節の身近な例でいえば、雛祭りの「男雛」と「女雛」の飾り方がそうだ。
関東では向かって左側が男雛で右側が女雛。関西は反対に左に女雛、右に男雛を置くのが一般的。
「男が偉いか?女が偉いか?」



◆筆者紹介◆
藤木順平(ふじき・じゅんぺい)
フリーランスライター。
日本笑い学会会員。

DR.YOKO's Cafe

体にちょっと優しいお話し

健康づくりで気をつけたいポイントや病気の予防方法をお伝えします。

今月のテーマ

本当は怖い新型タバコ

新型タバコは、健康被害が少ないと思われがちです。しかし、新型タバコから発生する蒸気には、有害な物質が多く含まれており、健康被害を引き起こすと言われています。

日本国内では成人の約20%が喫煙しており、特に20〜30代の若い年齢層ほど新型タバコの使用割合が多く、男性は約40%、女性は約50%に達しています。

今月は新型タバコが及ぼす身体への影響などについて紹介します。

加熱式タバコに関するQ&A

加熱式タバコに関して、誤った知識が広がっています。ここでは、よくある質問について紹介しますので、正しい知識を身につけましょう。

Q. 紙巻タバコより禁煙しやすい？

A.むしろ逆効果です。加熱式タバコは紙巻タバコに比べて満足感が得られにくいので、紙巻タバコと加熱式タバコの両方を吸うようになってしまう方もいます。本当に禁煙したいのであれば、どちらもやめるべきです。



Q. 紙巻タバコより喫煙者の身体への健康被害は少ない？

A.発がん性物質を含むタールや依存の原因となるニコチンが紙巻タバコと同じくらい含まれています。また、加熱式タバコを一度も喫煙したことがない母親から生まれた子どもに対して、妊娠中に加熱式タバコを使用した母親から生まれた子どものアレルギー発症率は、用量依存的に上昇し、加熱式タバコの喫煙量が1日1本増えると、アレルギー発症率が5%上昇することが分かっています。

物質	加熱式タバコ	紙巻タバコ
タール (mg/本)	13.4	19.2
ニコチン (mg/本)	1.2	1.0

Q. 煙がないから、周囲への受動喫煙は発生しない？

A.加熱式タバコは室温で気化し、目に見えない状態になっているため、煙が見えません。しかし、吐いた息には有害物質が含まれています。そのため、気付かないうちに周りの人への健康へ影響を与えているかもしれません。



一方、紙巻タバコは紙の先端に火をつけてファイルターから空気を吸い込むと約900℃で燃焼し、煙を出します。

加熱式タバコです。

また、電子タバコの受動喫煙が多いたらず害は不明な部分が多いですが、アレルギーの原因物質が検出されているため、健康被害や発がんリスクを高める可能性が指摘されています。

電子タバコと加熱式タバコの大きな違いは、「タバコ葉の有無」です。タバコ葉を使っていないのが電子タバコ、使っているのが加熱式タバコです。

新型タバコは大きく「電子タバコ」と「加熱式タバコ」の2種類に分けられ、紙巻タバコのように煙はなく、どちらも霧状の蒸気を取り込むのが大きな特徴です。加熱式タバコは、タバコ葉を加熱してニコチンなどを含む蒸気を発生させます。タバコ葉は燃やさないため、煙や灰は出ません。

非喫煙者の受動喫煙は、人によって不快感・悪臭・頭痛・めまい・気管支への刺激症状が生じ、全死亡リスクを十数%から最大75%まで高めると指摘されています。加熱式タバコは紙巻タバコと比べて有害物質が少ないと言われています。しかし、加熱式タバコの副流煙に含まれるニコチン量は紙巻タバコより20%多く、タール量は70%程度であり、健康被害のリスクは全く低減されません。

新型タバコとは



新型タバコと受動喫煙のリスク

リスク



乳幼児の誤飲に注意！

乳幼児によるタバコの誤飲が後を絶ちません。特に加熱式タバコを誤飲しそうなようになったという割合が高く、特に注意が必要です。近年新たに発売された、誘導体として金属が内蔵された加熱式タバコのスティックを誤飲した事故も多くなっています。

子どもが誤ってタバコを食べたり、ニコチンが溶け出した液体を飲んだりすると中毒を起こす危険性があります。子どもがタバコや吸い殻を誤飲することがないように、周囲の大人が次の点に注意することが必要です。

- ◆家では禁煙を心掛け、子どもの前では吸わない
- ◆子どもの手の届く場所にタバコや灰皿を置かない
- ◆飲料の缶やペットボトルを灰皿代わりに使用しない



せんだい総合健診クリニック 院長 石垣洋子

最近では副流煙より見えない「サイドハンドスモーク」に要注意です。タバコの煙が消えた後でも毛髪・衣類・カーテン・車中などについて見えないガス状の有害成分を出し続け健康被害を及ぼしています。特に喫煙直後に子どもに密着することは危険であり、これは紙巻タバコに限ったことではありません。

加熱式タバコに変えることで健康被害を少なくするとメディア等でも宣伝されていますが、現段階では研究が十分に行われていないので、健康への長期的な影響などは予測不可能です。また、加熱式タバコは紙巻タバコに比べて満足度が得られにくいので、回数が増えたり紙巻タバコを追加して吸うなど健康被害を増している方もいます。発がん性物質は加熱式タバコにも同等に含まれています。

健康のために加熱式タバコに変えるのではなく、一挙に禁煙に取り組むよう努めてみましょう。



医療法人社団進興会

せんだい総合健診クリニック

住所 〒980-0811
宮城県仙台市青葉区一番町1-9-1
仙台トラストタワー 4F

TEL 022-221-0066(代表)

URL <https://www.sskclinic.jp/>

記事についてのお問い合わせ ☎022-221-1274

使ってみると便利です！ キヤッシュユルス納付！

キヤッシュユルス納付の3つのメリット！

- ☑ 自宅やオフィスから納付可能！
- ☑ PCやスマホで簡単手続き！
- ☑ 現金の準備が不要！

おすすめ！

ダイレクト納付

納付方法
e-TaxやeLTAXIによる簡単な操作で事前に届出をした預貯金口座から、口座引落しにより納付する方法です。

こんな方にオススメです！
源泉所得税や個人住民税（特別徴収分）など納付の機会が多い方、ご自身で振替日を設定したい方

インターネットバンキングによる納付

納付方法
インターネットバンキング口座から納付する方法です。

こんな方にオススメです！
普段からインターネットバンキングにより決済する機会が多い方

振替納税（口座振替）

納付方法
事前に届出をした預貯金口座から、振替日に自動で口座引落しにより納付する方法です。

こんな方にオススメです！
所得税や消費税、固定資産税などを毎年納めている方、毎回の納付手続きを省略したい方

クレジットカード・スマホアプリ納付

納付方法
専用サイトにアクセスし、クレジットカードやスマホ決済アプリ（Pay払い）により納付する方法です。

こんな方にオススメです！
時間を気にせず納付したい方

令和6年4月から 国税のダイレクト納付 (e-Taxによる口座振替)が ますます便利になります！

申告データ送信に合わせて、口座引落しによる納付をあらかじめ設定することができるようになります。

国税の納付手続はこちらから



よくあるご質問 Q&A

国税のダイヤル119に納付について

- Q1 ダイレクト納付を始めるには何を準備すればいいですか？
- A1 e-Taxの利用開始届出書のほか、ダイレクト納付利用届出書を提出してください。
- Q2 ダイレクト納付利用届出書を提出した場合、どの程度で利用可能となりますか？
- A2 ダイレクト納付利用届出書を提出した場合は1か月程度で利用可能となります。個人の方はe-Taxで提出できます。その場合は1週間程度で利用可能となります。
- Q3 ダイレクト納付が可能な税目を教えてください。
- A3 毎月納付する源泉所得税をはじめ、申告所得税や法人税など幅広い税目で利用できます。
- Q4 ダイレクト納付を利用する場合、口座振替手数料などを支払う必要はありますか？
- A4 手数料を支払う必要はありません。

国税に関する御相談・御質問は、気軽にお電話で！
 仙台中税務署 TEL022-783-7831（代表）
 音声案内で「1」を選択してください。「電話相談センター」につながります。
 ※税務署での面接相談御希望の場合は、事前予約が必要です。

