

SENDAI

NAKAHO
仙台中法人会



5

2026.May

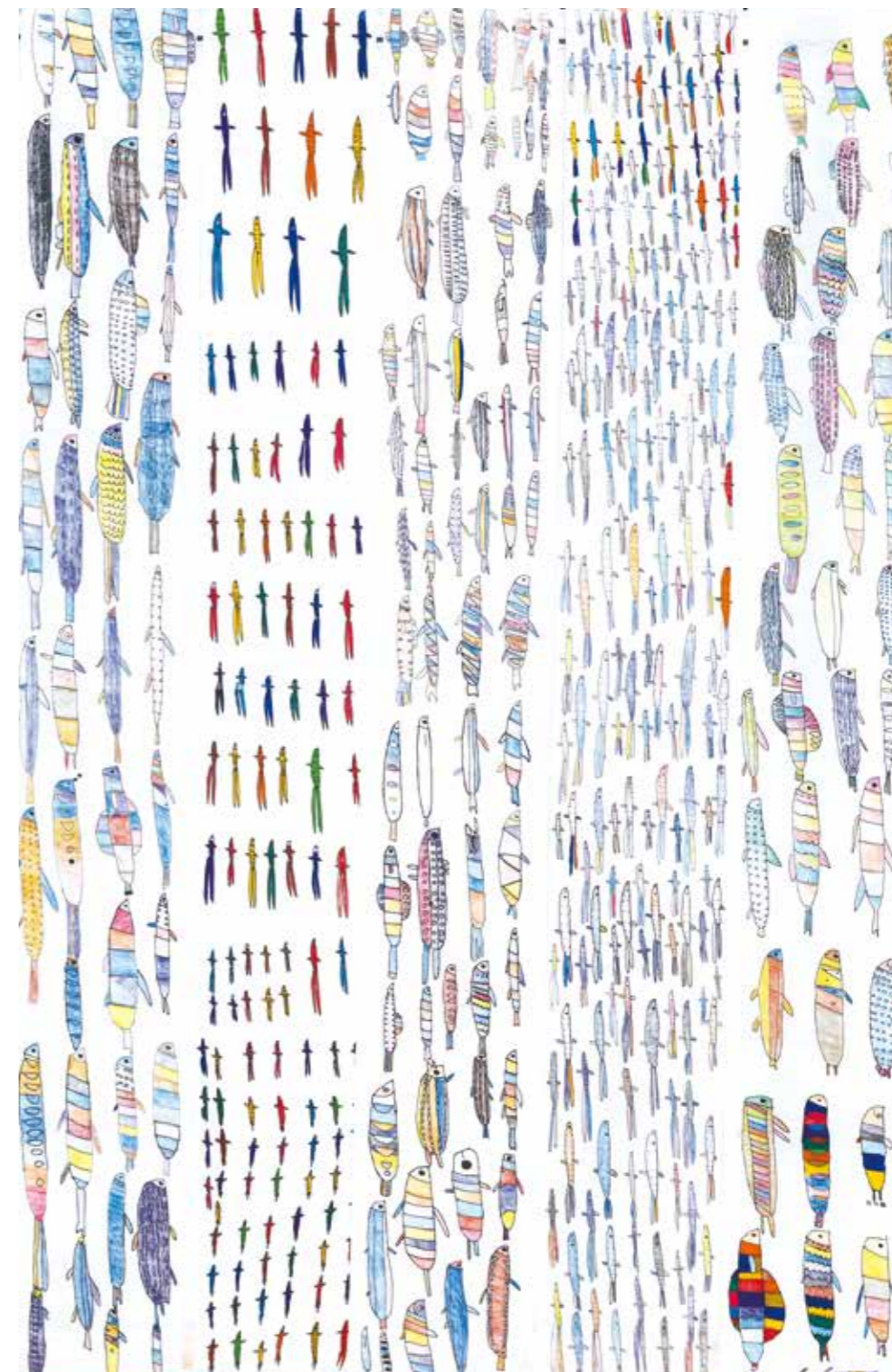
vol.157

通算588号

www.hojin-kai.jp

NAKAHO 仙台中法人会

- 04 **インタビュー**
仙台ターミナルビル株式会社 代表取締役社長 松崎哲士郎
- 06 **お知らせ**
Photo Eye いま、中法人会は
- 08 **インフォメーション**
中小企業の採用・定着の進め方とコツ2
- 10 **インフォメーション**
税のしるべ 裁決事例集2
- 12 **健康コラム**
DR.YOKO's Cafe「ヘッドホン・イヤホン難聴に注意」
- 13 **旅行のススメ**
キャンプ&アウトドアリゾート 泉ピークベース
- 14 **美味探訪**
ANAホリデイ・イン仙台 Casual Dining Chef's Table
- 15 **コラム**
増える「水害」から事業資産を守るためすぐにできること



COVER PHOTO 「藤島の藤」(山形県鶴岡市藤島)
撮影:菊地淳智

P13、14は、仙台発・文化が息づく大人の情報誌「りらく」をもとに編集・掲載

公益社団法人東北障がい者芸術支援機構 主催
「Art to You! 障がい者芸術世界展 IN SENDAI 2025」
東北電力賞

作品タイトル 「魚たち」

工藤 剛 作(秋田県)

同じテーマを長い間描いています。描き始めた頃は単色の魚が多かったですが、
今では様々な模様を描けるようになりました。

I N T E R V I E W

松崎 哲士郎

仙台ターミナルビル株式会社 代表取締役社長

松崎哲士郎(まつざき てつしろう)

1958年兵庫県神戸市出身。東京大学法学部卒業後、1982年、日本国有鉄道に入職。1987年の国鉄分割民営化に伴い東日本旅客鉄道株式会社へ。2007年IT・Suica事業本部部長、2008年広報部長、2012年執行役員・横浜支社長、2015年事業創造本部部長、2016年6月事業創造本部副本部長。2017年よりホテルメトロポリタン・エスパル等を運営する仙台ターミナルビル株式会社代表取締役社長に就任。



日本最大級の観光農園で 新たな「おもてなし」に挑む

適所の配置につなげていきたいと考えています。キャリアアップについては希望制の多様な研修プログラムを用意し、自ら価値を創造することができると人材育成を目指しています。人事も希望制で、自ら手を挙げてもらおう場面を用意するなど、意思を大事にしていますね。

就任以来、月1回紙媒体の社内報を発行しており、今年初めに100号を迎えました。決算などの情報公開に加え、他部署の仕事や普段顔を合わせることのない社員の活躍も知ることができる。社員同士のコミュニケーションのきっかけになる内容にしています。社長として真面目なことは書きますが、おまけみたいな日々の所感が意外にうけてまして(笑)。身近に感じてもらえるよう、最初の頃は私のコスプレ写真を載せていたんですよ。



JR仙台駅直結の商業施設「エスパル仙台」やホテルメトロポリタン仙台など、まちの顔といえる施設を運営する仙台ターミナルビル株式会社。同社の舵取りを担うのが、代表取締役社長・松崎哲士郎氏だ。

国鉄からJRへの大変革を現場で経験し、人材育成や組織づくりに深く関わってきた松崎氏は、今の役割や、仙台の未来をどう描いているのか。その歩みと想いを伺った。

— 東大法学部を卒業後、国鉄職員に。当時、どんな思いを胸に仕事に就かれたのでしょうか？

入職は1982年。国鉄は赤字続きで大変厳しい時代でした。

私は鉄道そのものよりも、「全国各地にレールが繋がっている会社で何か面白いことができると魅力を感じていたので。駅現場を経験した後、国鉄分割、民営化に向け、本社総裁室文書課に配属され、国鉄改革に携わった大先輩方の間近で仕事をさせてもらいました。たびたび家に帰れないほど大変でしたが、こんな経験は二度とできない

年に一度全社員ミーティングも実施しています。年度初めに丸一日、山形と仙台で3回に分け、ゲーム要素のあるワークショップなどで交流します。365日稼働するホテル業務もある中ですが、実際に顔を合わせることで気づきや連帯感が生まれる。今の時代には少しアナログかもしれませんが、だからこそ、そうした機会を大切にしたいと思っています。

— 「JRフルーツパーク仙台あらはま」など、新しい分野での地域観光にも力を入れていらっしゃいます

東日本大震災後の集団移転跡地に開園した観光農園「JRフルーツパーク仙台あらはま」が今年5周年を迎えました。食に関係の深い当社として、農業を軸にした観光で地域活性化に貢献する事業です。例えば「いちご狩り」は子どもと大人、海外からの観光客もみんな楽しんでくれる。新しいおもてなしの場になると思います。

5周年を機に「JRフルーツパーク仙台あらはま 拡大計画」を掲げました。2027年夏には、敷地が現在の約2倍の21ヘクタールと日本最大級になります。収穫できる野菜と果物の種類を11品目190種類に増やし、日本最大級で日本一楽しい観光農園を目指します。

ほかにも次世代を見据え、いろいろな事業が動いています。東北の玄関口である仙台から、日本各地と東北、世界と東北をつなぐ役割を担っていききたいですね。

と言いつつも、取り組みました。国鉄最後の日は今も鮮明に覚えています。

東日本旅客鉄道株式会社となり、人事部人事課に配属。採用と新人研修の責任者を務めました。新生JRに、新しい何かを求めて集まってくる後輩たち。気概ある彼らと会社を作っていくと、裁量を持って仕事のできたのが本当に面白かったですね。

— 2017年に、仙台ターミナルビル株式会社代表取締役社長に就任されました。仙台はどんなイメージでしたか？

実は仙台には1995年から3年間、東北地域本社(当時)の人事課長として勤務しています。余剰人員活用や組合折衝を行いつつ、社会人「JR東日本東北野球部チーム」副部長も務めました。その時、都市対抗野球で全国大会出場を果たしたのですが、戦後初、53年ぶりの快挙でした。忘れられない思い出ですね。

— 人材育成や組織づくりに関わってこられた豊富な経験から、今、大切にされていることは？

社員はみんな仲間であり、楽しく働ける会社であることが大切だと思います。

JR東日本では水戸・仙台・東京など3回の人事課長経験がありますが、規模の大きなJRでは細かい運用は難しいこともありましたが。当社は600人ほどの規模なので、一人ひとりをしっかり見ながら、適材



「JRフルーツパーク仙台あらはま 拡大計画」完成イメージ図。手前が新たに整備される隣接地

— 中法人会の活動の印象など、会員の方々に一言お願いします

歴代の会長さんたちには様々な場で大変お世話になってます。青年部会の若い方たちも、研修会などでの熱心な姿勢が印象に残っています。

仙台駅前はまだなかなか開発が進まない状況で、自嘆の声も多いですが、行政に頼らずとも、自分たちで小さな一歩から動いていけるのだと思っています。横のつながりは大事です。駅周辺で何かやりたいときはぜひ声をかけてください。



Photo Eye

いま、中法人会は

(文責：事務局)

3/6

経理研究会 労務セミナー

3月6日、戦災復興記念館にて経理研究会労務セミナーが開催された。

「社会保険労務士が解説する労務のキホン」と題し、宮城働き方改革推進支援センターのコンサルタント伊藤直美氏を講師に迎え、企業の人事・労務担当者が日常的に直面し得る様々な課題について、具体例を交えながら解説いただいた。

法定労働時間・法定休日といった基礎的事項の再確認から始まり、36協定、宮城県の最低賃金、ハラスメント対策など、多岐にわたる内容を凝縮して講義が行われた。労働基準法や労働契約法といった基本制度のポイントから実務対応まで、経験豊富な視点による分かりやすい説明で参加者の理解は一層深まった。



3/12

組織をけん引する 若手リーダーのための ステップアップ研修

3月12日、東京エレクトロンホール宮城にて「組織をけん引する若手リーダーのためのステップアップ研修」が、仙台南法人会と共催で開催された。

講師の東公成氏は、日本エー・エム・ピー、DELL、タイコエレクトロニクス、キャップジェミニにおいて、日本およびアジア太平洋地区の社内情報システムの構築・運用・管理を担当してきた。



数はほぼ例年通りであった。

講師に迎えたのは、仙台中税務署審理専門官(法人課税務担当)の高橋勝彦氏。はじめに「新設法人の知っておきたい税務」の映像を視聴した。その後、高橋氏より法人税・消費税の基本的な知識や、経理上の処理方法について説明が行われた。

テキストを用いながら、特例事項や金額の上限などの条件についても細かく解説された。参加者にとって理解しにくい部分については、事例も交えながら丁寧に補足説明がなされた。

新たに法人を設立された参加者は、終始真剣な眼差しで説明に耳を傾けていた。今後法人を安定的に運営し、さらなる発展を目指していくうえで、法人に係る税の仕組みを学ぼうとする意欲が強く感じられる説明会であった。

3/25

新設法人説明会

3月25日、卸商会館大会議室にて、仙台中税務署との共催による「新設法人説明会」を開催した。

例年に比べて新設法人の数はやや少なかったものの、参加法人の



変化の速いグローバルなビジネス環境で働く人々の働き方・生き方の向上を目指し、2019年6月に合同会社東公成事務所を設立し、代表に就任。以来、企業や国立研究所、非営利法人、個人を対象に、キャリアコンサルティングやコミュニケーション・リーダーシップに関する研修を実施している。今回の研修では、若手リーダーに求められる役割を理解するとともに、上司の補佐、部下・後輩指導のスキル、目標達成に向けたチームでの仕事の進め方などについて学んだ。企業が成長・発展し続けるためには、未来を担う若手社員が自主性を持って積極的に業務を推進し、優秀なリーダーとして活躍できる能力を身につけていくことが重要であるとの考えが示された。

3月24日、サンフェスタにて、仙台卸商センター主催の「トップセミナー」が開催された。本セミナーでは、「混迷の時代に求められるリーダーとは」をテーマに、作家・ジャーナリストの門田隆将氏が講演した。イラン・イスラエル情勢や中国国内の動向、日米首脳会談など、最新の国際情勢について動画を使いながら分かりやすく解説していただいた。特に、日米首脳会談における高市早苗首相の交渉力の評価や、ドナルド・トランプ大統領の動向に関する話は、「混迷の時代におけるリーダー像」を考えると、うえで重要な視点として、参加者の高い関心を集めた。また、トランプ大統領の今後の発言や動きが国際情勢にどのような影響を及ぼすのかといった点についても言及。門田氏の分かりやすい語り口により、距離を感じがちな国際問題を、身近なものとして捉えることができた。さらに、「メディアの情報をもそのまま受け取るのではなく、さま

INFORMATION

第14回(令和8年度) 定時社員総会／記念講演会／会員交流会 開催について

日時 6月22日(月) 15:00～ 場所 仙台国際ホテル2階「平成の間」

●記念講演会 15:00～16:20

講師 (株)サニーテーブル 代表取締役会長
レストラン「カシータ」オーナー)
高橋 滋氏



テーマ 「風に吹かれる ～立ち位置を変えることで見えてくるものがある～」

●定時社員総会 16:30～17:35

【報告事項】(理事会承認事項報告)
[報告1] 令和7年度事業報告の件
[報告2] 令和8年度事業計画報告の件
[報告3] 令和8年度収支予算報告の件
※定款第45条に準拠

【議案】
[第1号議案] 令和7年度収支決算承認の件
[第2号議案] 会費規程改正承認の件

●会員交流会(懇親会) 17:45～19:00(予定)

参加会費 1名10,000円(立食)

3/24

トップセミナー (若林第二支部後援)

3月24日、サンフェスタにて、仙台卸商センター主催の「トップセミナー」が開催された。

本セミナーでは、「混迷の時代に求められるリーダーとは」をテーマに、作家・ジャーナリストの門田隆将氏が講演した。イラン・イスラエル情勢や中国国内の動向、日米首脳会談など、最新の国際情勢について動画を使いながら分かりやすく解説していただいた。特に、日米首脳会談における高市早苗首相の交渉力の評価や、ドナルド・トランプ大統領の動向に関する話は、「混迷の時代におけるリーダー像」を考えると、うえで重要な視点として、参加者の高い関心を集めた。

また、トランプ大統領の今後の発言や動きが国際情勢にどのような影響を及ぼすのかといった点についても言及。門田氏の分かりやすい語り口により、距離を感じがちな国際問題を、身近なものとして捉えることができた。さらに、「メディアの情報をもそのまま受け取るのではなく、さま

中小企業の

採用・定着の進め方とコツ

前回は、採用を①募集、②選考、③入社・定着の3フェーズで捉え、特に①と③を弱くしない重要性を確認しました。今月は③に焦点を当て、早期離職を減らすための考え方を整理します。

採用に成功しても離職が続けば、採用費だけでなく教育工数、現場の手戻り、残った社員の負荷増といった見えにくいコストが積み上がりま



す。さらに「人が定着しない会社」という印象が広がれば、次の採用も難しくなり、悪循環に入りかねません。

表面の言葉であることがありません。たとえば「給与が低い」は金額だけでなく、評価の基準が分からない、頑張りが見えないといった納得感の不足が背景にある場合があります。「やりがいがない」は、期待されている役割が不明確、成長の見通しが無い、任せ方が極端（放置か過干渉か）といった環境要因と結びつきやすい。「人間関係が悪い」も相性だけでなく、忙しさの中で声をかけ合えない、質問がしづらい、失敗を責める文化があるなど、職場の体験が引き金になることがあります。したがって離職防止は、表面の言葉だけでなく対策せず、その言葉が出た状況を具体的に掘り下げる必要があります。

ここで鍵になるのが心理的安全性です。意見や質問をしても大丈夫だと思える状態は、入社直後の

不安を小さくし、学習と定着を後押しします。逆に心理的安全性が低いと、分からないことを抱えたまま仕事を進め、ミスやストレスが増え、孤立が深まります。特に入社初週〜1か月は、本人の努力だけでは乗り越えにくい環境の差が出やすい期間です。

不安を小さくし、学習と定着を後押しします。逆に心理的安全性が低いと、分からないことを抱えたまま仕事を進め、ミスやストレスが増え、孤立が深まります。特に入社初週〜1か月は、本人の努力だけでは乗り越えにくい環境の差が出やすい期間です。

④ 定期面談を予定して確保
⑤ 教育係とバックアップ役を分け孤立を防ぐ
といった流れです。

入社後フォローを回すコツは、「安心」と「見通し」を「仕組み」として用意することです。まず初日は、歓迎の言葉と紹介の機会をつくり、最低限のルール（連絡手段、勤怠、報告の作法、困ったときの相談先）を整理して伝えます。次に初週は、いきなり大きな仕事を任せるのではなく、業務を小さく分解し、できたことを確認して次へ進めます。新人は「正解が分からない」ことが最大のストレスなので、到達点を細かく示すほど学習が進みやすくなります。見通しづくりでは、1か月後・3か月後にできるようになってほ

しいことを言葉で提示します。ポイントは、完璧を求めるのではなく「この段階ではここまでで十分」という基準をセットで示すこと。これにより、本人の自己評価が過度に下がるのを防げます。あわせて「なぜ採用したのか」「どんな点に期待しているのか」を伝えると、所属感が高まりやすくなります。

心理的安全性を支えるのは日々のコミュニケーションです。大きな制度より、声かけ、短い雑談、質問を歓迎する姿勢が効きます。質問が出たときに「忙しいから後で」を繰り返すと、本人は二度と聞けなくなりますが、そこで、質問タイムを固定する、メンターを置く、チャットでの質問テンプレを用意するなど、聞ける導線を先に作ります。

フィードバックは「ねぎらい・称賛・期待」と「改善点」を分け、具体的な行動に紐づけて伝えます。称賛が抽象的だと再現できず、改善点が人格否定に聞こえたと関係性が壊れます。例えば「助かった」ではなく「〇〇の共有が早くて助かった」、「もっと頑張れ」ではな

く「次は報告を△△のタイミングで入れてほしい」と伝える。こうした「言い方の設計」が、定着と成長の両方を支えます。

具体例として、入社後3か月の型を置く運用しやすくなります。

- ① 初日・歓迎・紹介・ルール説明
- ② 1週目・毎日5分の振り返り＋小タスクで成功体験
- ③ 2〜4週目・週1回の短い面談（業務量／理解度／人間関係／不安）＋到達点共有
- ④ 2〜3か月目・任せる範囲を少し広げ、評価の観点（何を見ているか）を説明

面談は長さより頻度が効くため、15分でも予定として確保するのがコツです。もし退職の兆候が見えたら、結論を急がず、事実確認と支援提案として面談します。「辞めたいの？」と詰めるのではなく、「最近どう？困っていることはある？」から入り、業務量、期待のズレ、相談のしにくさを整理します。配置や担当の調整、教え方の見直し、評価の説明など、打てる手は意外と多いものです。





税のしるべ

裁決事例集

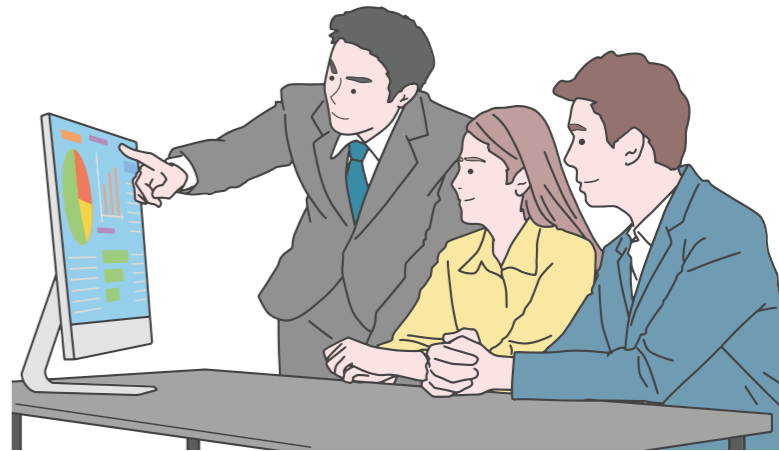


基礎事実等

請求人は、製材機械器具及び木工機械器具の製造及び売買等を目的とする内国法人。K社は、米国X州改正法で認可されたスポンサードキャパティブ保険会社の保護セルの参加者になることを目的とする外国法人である。

K社は、スポンサードキャパティブ保険会社であるM社との間で、参加合意書を締結し、M社が設定した保護セルの参加者として、米国X州で保険業を営んでいく。K社の各事業年度において、K社は、請求人に係る租税特別措置法第66条の6第2項第1号に規定する外国関係会社に該当し、請求人はK社の措置法施行令第39条の14の3第28項第1号に規定する関係者に該当し、K社は請求人に係る措置法第66条の6第2項第2号に規定する特定外国関係会社に該当しない。

請求人は、米国X州で設立されたR社との間で、K社が、M社を通じて、請求人の特定の保険リスクをR社に譲渡し、また、R社に



より引き受けられた請求人以外の者の保険リスクを一部引き受けける場合があることについて合意した。請求人は、N社との間で各損害賠償責任保険契約を締結し、一般社団法人S、T社との間で各約定履行費用補償契約を締結した。P社は、N社から、各損害賠償責任保険契約に基づくN社の保険

裁決のポイント



外国子会社合算税制における「非関連者基準」の規定である「当該各事業年度の収入保険料」のうち「関連者以外の者から収入する収入保険料」の占める割合が50%を超えないと判断した事例。

責任の全部または一部を譲り受けた。Q社またはU社（これらのいずれかを指して各U社）は、P社、一般社団法人SまたはT社から、当該3法人が負う各約定履行費用補償契約に係る保険責任の全部または一部を譲り受けた。M社は、K社のために、①各U社との間で、保険責任の一部を譲り受ける旨合意し、②R社との間

で、保険責任の81%相当額の保険料を支払う旨合意し（本件各再保険料）、③R社との間で、K社を含む保護セルの参加者からR社が引き受けた保険責任のうち、K社の関連会社等に係る保険責任を除いたものをM社が引き受け、本件各再保険料とほぼ同額の保険料を、R社がM社に支払う旨を合意した。V社は、M社及び各保護セルのために、X州保険局の担当者に対し、M社が各保護セルのために各U社から譲渡を受けていた保険リスクの一部について、各U社からR社に譲渡されたこととすることの承認を求め、当該担当者は、これを承認した。M社は、K社のために、各U社との間で、引き受ける保険責任を、当初の19%（または49%）とする旨合意した。R社は、各U社との間で、M社がK社のために引き受ける保険責任の81%（または51%）をR社が譲り受ける旨合意した。主な争点は、K社は、K社の各事業年度において非関連者基準を満たすか否か。具体的には、K社の各事業年度におけるK社の収入

保険料のうちに、K社の非関連者から収入する収入保険料の額の占める割合が100分の50を超えるか否か。

請求人の主張

K社が外国子会社合算税制の非関連者基準を満たすか否かの判断に当たって、措置法施行令第39条の14の3第28項第5号に規定する「当該各事業年度の収入保険料」の金額については、①X州法上、K社は直接保険リスクを引き受けることができないうこと、M社は受け取った収入保険料の金額をK社に支払っていないという金銭の流れや、K社はそれを前提とした会計処理を行っていること、また、②関係当事者が真に意図していたのは、最終的にK社は請求人に係る保険リスクのうち一部のみを引き受けるものであったため、監督官庁の承認を得た上で、再保険契約等の内容を適及的に修正したことなどからすれば、請求人に係る保険リスクの一部をR社に移転するための保険料（本件保険料）を

審判所の判断

①K社が請求人に係る保険リスクを引き受けるために締結した再保険契約等においては、K社が引き受ける請求人に係る保険リスクが一部であるとの記載がないことなどからすれば、K社の各事業年度の収入保険料の計算において本件保険料を除く理由はなく、また、②再保険契約が変更されたのは、K社の各事業年度の終了後であって、K社の各事業年度において有効に存在していたのは変更前の再保険契約であることなどからすれば、本件においては、変更前の再保険契約に基づいて、K社の収入保険料の金額を判断するのが合理的であると認められる。



晴れた日には彼方に市街地を望めるコテージ「グランドビュー」。開放的な造りの空間でゆっくりとくつろげる

仙台市街地を一望できる 抜群のロケーションを満喫

仙台市中心部から車で約40分。泉ヶ岳の中腹、標高500mほどの場所にある「泉ピークベース」は、仙台市街地や遠く太平洋まで見渡せる絶好のロケーションが魅力だ。キャンプサイトのほか、グランピングやコテージも備え、アウトドア初心者から上級者まで思い思いの滞在が叶う。

ベース内には温浴施設も。地下1310mから湧き出す天然温泉は、露天風呂からの眺めが抜群。日帰り入浴ができることから、スキーや登山の帰りに立ち寄る人も多い。

「仙台市内で、一番空に近いレストラン」を掲げるレストラン&カフェ「ル・シエル」も、この場所ならではの魅力のひとつ。ディナーで提供されるのは、カジュアルフレンチのコース料理。県産を中心に、こだわりの食材を使った料理の数々が並ぶ。朝の清々しい空気の中で味わうモーニングも好評だ。

仙台近郊にありながら、日常を離れたひとときを過ごせる泉ピーク



右/旬や土地を感じられる食材をふんだんに使ったコース。この日は「伊達イワナのバイ包み」や「日高見牛フィレ肉と牛タンのコムフィ」などが並んだ
左/三面ガラス張りで見晴らし抜群のレストラン&カフェ「ル・シエル」。カフェタイムは誰でも利用でき、多彩な軽食メニューを楽しむ



クベース。大自然に寄り添う心地よさを、気軽に体験してみては。

キャンプ&アウトドアリゾート 泉ピークベース

仙台市泉区

ル・シエル
カフェタイム 11:00~16:00 (L.O.15:30)
※土日祝は10:00~16:00 (L.O.15:30)
水曜定休



仙台市泉区福岡字岳山8-1
TEL.022-347-3356 (9:00~17:00)
宿泊料金33,000円~(コテージスタンダード・定員4名)
チェックイン14:00/チェックアウト11:00

【寄稿】

DR.YOKO's Cafe

体にちょっと優しいお話し

健康づくりで気をつけたいポイントや 病気の予防方法をお伝えします。

今日のテーマ
ヘッドホン・イヤホン
難聴に注意

3月3日は「耳の日」です。難聴と言語障害をもつ人々の悩みを少しでも解決すること、耳や聴力について多くの人の関心を集めることを目的として、日本耳鼻咽喉科頭頸部外科学会の提案により1965年に制定されました。

3月3日には耳鼻咽喉科関連施設や自治体で、難聴や補聴器に関するイベントが開催されています。さらに、耳の悩みを持つ若い人にも、耳の健康の重要性を知ってもらうための啓発活動が行われています。

難聴チェック&対策

ヘッドホン・イヤホン難聴(イヤホン難聴)は、大音量で長時間聴くことで徐々に進行し、一度失った聴力は元に戻らない恐れがあるため早期発見が重要です。下記のチェックリストで1つでも当てはまれば危険信号、3つ以上なら耳鼻科受診を検討しましょう。

【ヘッドホン・イヤホン難聴 簡単チェックリスト】

- 1日1時間以上、続けて聴いている
- 周りの音が聞こえないほどの音量で聴く
- 使用後、耳鳴りがしたり耳が詰まった感じがする
- テレビの音量が大きいと周囲に指摘されたことがある
- 会話で「え?」と聞き返すことや、聞き間違いが増えた
- 高音が聞こえにくいことがある

【難聴を防ぐための対策】

「60/60ルール」:
最大音量の60%以下、60分以内の使用にとどめる。
こまめな休憩:
1時間使ったら10分は耳を休ませる。
ノイズキャンセリング:
周囲の騒音を減らし、音量を上げすぎない。

当てはまる項目が多い場合は、音量を下げるか、ヘッドホンの使用を控えて耳を休ませましょう!



医療法人社団 健診例会
せんだい総合健診クリニック
住所 〒980-0811
宮城県仙台市青葉区一番町1-9-4
仙台トラストタワー 4F
TEL 022-221-0058(代表)
URL <https://www.sakclin.jp/>
記事についてのお問い合わせ ☎022-221-1274

急に耳が聞こえにくくなる、徐々に聞こえが悪くなってきた、音がこもって聞こえない、映像は字幕を表示させないとセリフだけでは意味を掴みにくいなどの症状がある場合、難聴が疑われます。加齢が原因となつて進行する難聴が知られていますが、耳の病気である中耳炎・突発性難聴、メニエール病などの症状として生じることもありま

す。突然聞こえが悪くなつた、片方の耳が聞こえにくい、聞こえの低下や耳鳴り・めまい・耳の痛みを伴う場合には早急な耳鼻咽喉科受診が不可欠です。特に突発性難聴の場合、1週間以内に適切な治療を受けることが推奨されています。

| 難聴の種類 | 特徴・症状 |
|------------------|--|
| 伝音難聴 (でんおんなんちよう) | 外耳から内耳までの伝音器に生じた障害によって起きる難聴。小さな音が聞き取れないが、ボリュームを上げれば聞こえる。 |
| 感音難聴 (かんおんなんちよう) | 「音の判別をする部位」に問題が起こる難聴。音を認識することはできても聞き取ることが難しくなる。 |
| 混合性難聴 | 伝音難聴と感音難聴の2つの症状が合わさった状態。 |
| 機能性難聴 | 検査をしても明らかな異常がないことが多い。背景に心因的要因が関係しており、「心因性難聴」と診断されることもある。 |

ヘッドホンやイヤホンで大きな音を聞き続けることによつて起こる慢性音響性聴覚障害のことを言います。聴力はゆっくりと悪化していき、自分の耳が難聴になっていくことに気づきにくいという特徴があり、重症化すると聴力の回復は難しいと言われています。

近年、ミュージックプレイヤーやスマートフォンが普及により、若年の難聴患者数が増加しています。WHOでは、十億人もの世界の若者達(12~35歳)が、音響性難聴のリスクにさらされているとして警鐘を鳴らしています。

健診時の聴力検査で思いがけず異常を指摘される方が多くなっているような気がしますが、難聴は老化現象と言われている時代から、もはや現代病になりつつあります。

「ヘッドホン・イヤホン難聴」は自覚しにくいまま進行するのが特徴で、気づいたときには回復が難しいケースもあります。ヘッドホン、イヤホンを使うときには「音量」と「使用時間」に注意が必要です。最大音量の60%以下、使用時間は60分以内「60/60ルール」が推奨されています。オンライン会議が増えている現代では日々の小さな配慮が将来の聴力を守ります。難聴は予防が最も重要です。ぜひ今日から、意識して対策をしましょう!



せんだい総合健診クリニック 院長 石垣洋子

耳の聞こえにくさ

難聴の種類

ヘッドホン・イヤホン 難聴とは

増える「水害」から事業資産を守るためすぐにできること

大雨特別警報は「数十年に一度の大雨となる恐れが大きいとき」に発令され、命を守るための行動を直ちにとることを求められますが、2025年に3回、2024年は3回発令されています。このことから近年は、数十年に一度の大雨が毎年発生している、と言えるのではないのでしょうか。

●電気機器は「水」に弱い

宮城県でも、2022年に県北部を中心に広い範囲で強い雨となり、86河川550箇所で大被害、そのうち名蓋川、出来川など2河川、4箇所で大被害を被りました。

大雨による被害は、浸水や洪水といった水害を思い浮かべる方も多いのですが、実は電気機器が壊れて停電が発生することも多く見受けられます。

電気機器は皆さまの事業にとっても欠かせないものですが、一方で水に弱いことも多いため、事業継続のために不可欠なものについては、優先的に水害への備えをみていく必要があります。基本的な対策は水に浸からないように高い場所に機器を設置することです。(例:キュービクルの設置台は高床方式にする、または屋上に設置する。)しかし、事業内容や形態によってはできない場合もありますし、移設に多額の費用や時間がかかる場合もあります。

●ハザードマップから水害時のルールを決める

では、今すぐにできる水害対策は何でしょうか。水害と地震の違いは、

- ・災害発生が事前にある程度予測できること
- ・被害発生までの時間的猶予があること

であり、その間に被害を軽減させる行動がとれることです。

そのために、まずは事業に関連する場所のハザードマップを確認し、浸水の可能性や何メートルの水位が予想されているかを把握、浸水した場合に影響を及ぼす電気機器の状況を確認します。そのうえで影響が大きく、かつすぐに対応ができるものから順に、「どのような状況になったらどう対応するか」というルールを決めます。(例:大雨警報または洪水警報が出たら1階のパソコンを3階の会議室に移動させる。)

ここで大切なのは、「すぐに対応ができる」ことを考えることです。建物の建替えなど時間がかかる対策は、今後の事業計画としておきます。



←仙台市防災水ハザードマップ サイト



●従業員に共有し、訓練を行う

そして、一番重要なことが、そのルールを従業員と共有し、実際の訓練で検証することです。災害が発生した際、具体的な対応は従業員が中心となりますので、ルールを知らなければ意味がありません。また訓練を行うことで自分事としてとらえるようになるだけでなく、新たな問題点に気づくこともできます。従業員の意見によってより良いルールに改善することができれば、皆さまにとっても心強いものとなります。

この対策は電気機器類だけでなく他の重要な事業資産についても同じです。建物の移転などハード面に意識が向きがちですが、わずかな時間で素早く対応できるよう、まずはソフト面の強化を実施されてはいかがでしょうか。

AIG損害保険株式会社

EVENT

青年部会



春のチャリティゴルフ大会

日時/6月17日(水)
7:15 集合
7:30 開会式

場所/
泉国際ゴルフ倶楽部
(仙台市泉区根白石花輪山1)

セミナー



税制改正セミナー

日時/6月24日(水)
25日(木)
14:00~

場所/
24 卸町会館 (サンフェスタ) 4階大会議室
(仙台市若林区卸町2丁目15-2)
25 東京エレクトロンホール宮城 601 会議室
(仙台市青葉区国分町3-3-7)

女性部会



移動研修会

日時/6月25日(木)
10:00 集合

場所/
JR フルーツパーク仙台あらはま
(仙台市若林区荒浜新2-17-1)



上/国産和牛使用 グルメカレー(2,000円)。独特な深みのある大人のカレーだ
下/肉・魚どちらか選べる日替わりランチメニュー(1,800円〜)。シェフがその日の
仕入れ食材に合わせてさまざまな調理法で提供してくれる(写真は魚ランチ)

ホテルで堪能 贅沢なグルメランチ

ANA ホリデイ・イン仙台
Casual Dining Chef's Table
仙台市若林区

ホテルの洗練された雰囲気なかでゆったり味わうランチはいかが。
仙台駅東口から徒歩6分のところにあるANAホリデイ・イン仙台。その1階にあるCasual Dining Chef's Tableのイチオシメニューは「国産和牛使用グルメカレー」。じっくりと半日煮込まれた国産和牛が贅沢な一品だ。リンゴやバナナなどのフルーツが甘みを、隠し味のコーヒーが深みを出し、独特の味わいに。最後に垂らされた生クリームがまろ

やかさをプラスしている。トッピングは福神漬け、フライドオニオン、レーズンの3種類。ランチでもディナーでも注文できる。三品統括支配人は「誰にとっても馴染み深い料理であるカレーを、ここでしか食べられない味を提供したかった」と話す。完成には1年半の月日がかかったという。
ほかにも、月替わりランチメニューを3〜4種類用意。産地や旬の素材、季節感を切り口に、その都度異なるテーマで仕立ててい



2022年にリニューアルオープン。あたたかな陽の光が差し込み、リラックスして過ごせる

仙台市若林区新寺1-4-1
TEL.022-256-5130(レストラン直通)
7:00~21:00(各種バーは14:00まで)
ランチタイム 11:30~15:00
ディナータイム 17:30~21:00
58席
※すべて税・サービス料込み



るため、訪れるたびに新しいお話しと出会える。
ランチタイムにはサラダやスープ、ドリンクのバーが利用できる。帆立の風味がたまらないと好評のホテル特製の中華粥も食べ放題。カレーともども味わいたい。

